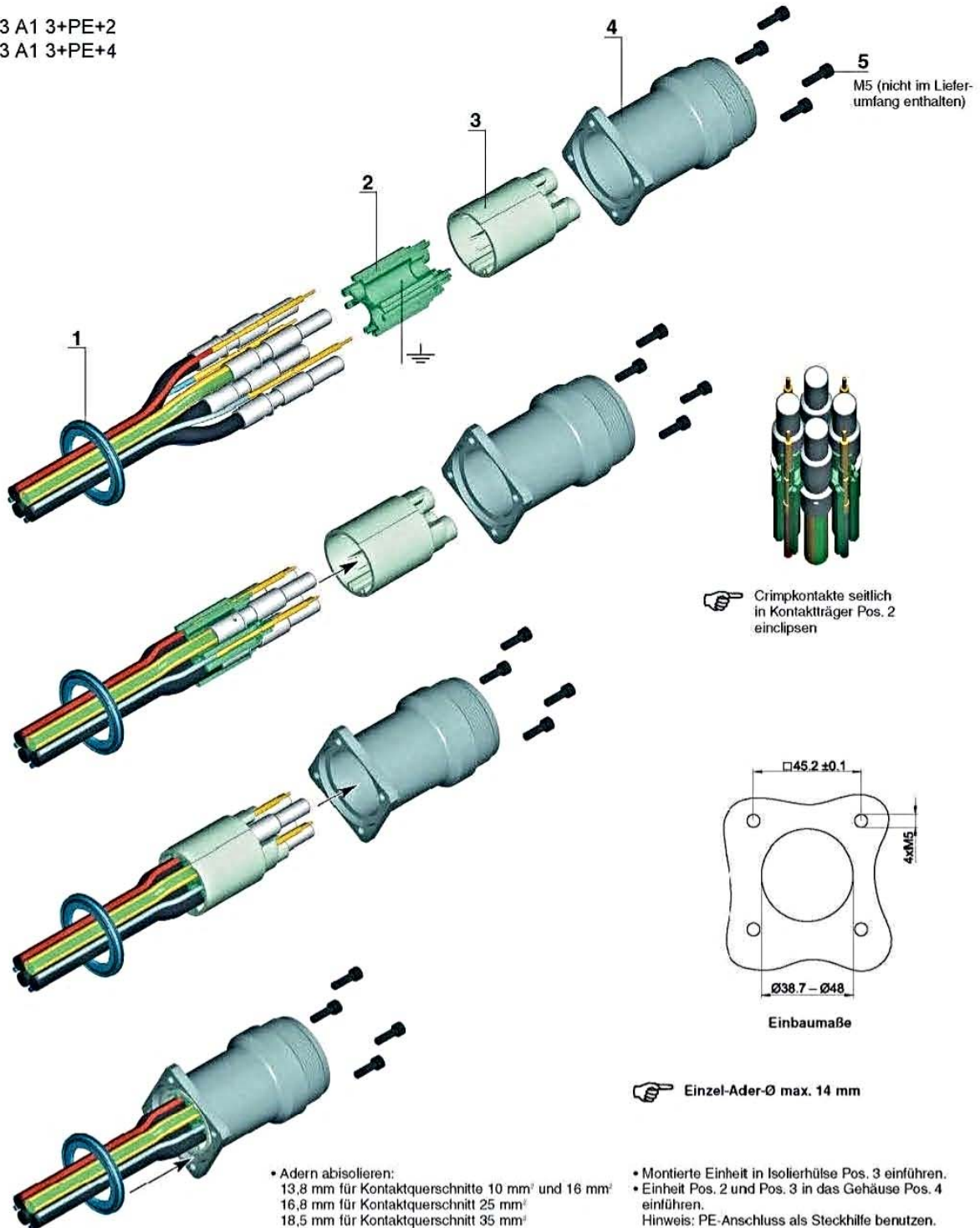




U.I. Lapp GmbH
Schulze-Delitzsch-Straße 25 D-70565 Stuttgart
www.lappgroup.com

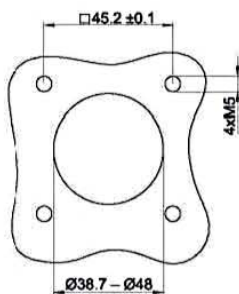
Anbausteckverbinder, gerade

EPIC® LS3 A1 3+PE+2
EPIC® LS3 A1 3+PE+4



5
M5 (nicht im Liefer-
umfang enthalten)

☞ Crimpkontakte seitlich
in Kontaktträger Pos. 2
einclippen



Einbaumaße

☞ Einzel-Ader-Ø max. 14 mm

NICHT UNTER LAST STECKEN ODER TRENNEN
NOT FOR CURRENT INTERRUPTION
NE PAS UTILISER POUR COUPER LE COURANT

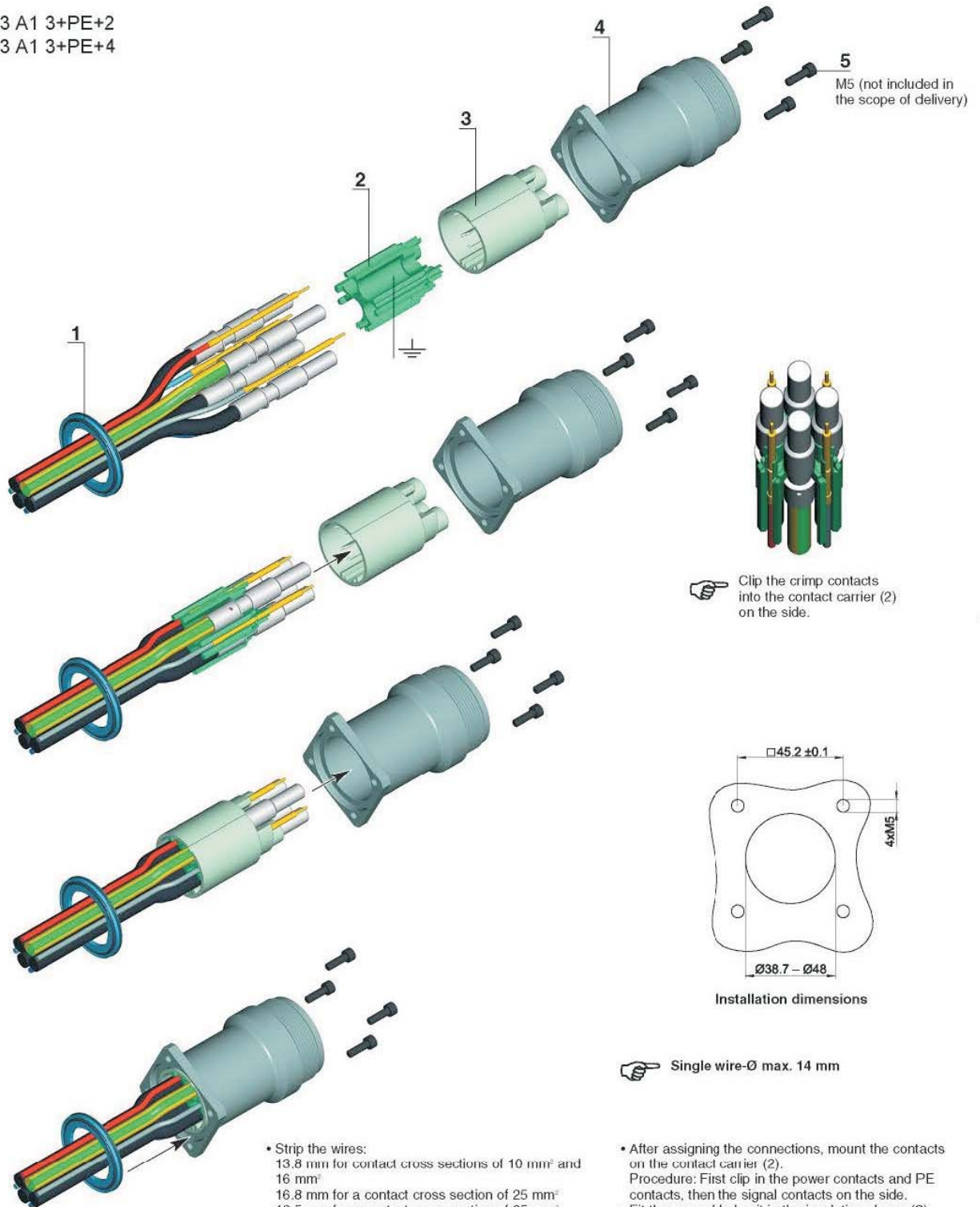
- Adern abisolieren:
13,8 mm für Kontaktquerschnitte 10 mm² und 16 mm²
16,8 mm für Kontaktquerschnitt 25 mm²
18,5 mm für Kontaktquerschnitt 35 mm²
18,0 mm für Kontaktquerschnitt 50 mm²
7 mm für Signalkontakte Ø 1,6 mm (0,75 - 1,5 mm²).
- Litzen durch den Haltering Pos. 1 schieben.
- Litzen an Kontakte crimpen. Einstellungen für Crimpzange beachten (siehe Einstellmatrix Crimpkontakte).
- Kontaktträger Pos. 2 nach Anschlussbelegung mit den Kontakten bestücken.
Vorgehensweise: Zunächst Leistungskontakte und PE-Kontakt, dann Signalkontakte seitlich einclippen.
- Montierte Einheit in Isolierhülse Pos. 3 einführen.
- Einheit Pos. 2 und Pos. 3 in das Gehäuse Pos. 4 einführen.
Hinweis: PE-Anschluss als Steckhilfe benutzen.
- Haltering Pos. 1 in das Gehäuse Pos. 4 montieren.
- Flanschsteckereinheit mit Schrauben Pos. 5 an der Montagewand befestigen.



U.I. Lapp GmbH
 Schulze-Delitzsch-Straße 25 D-70565 Stuttgart
 www.lappgroup.com

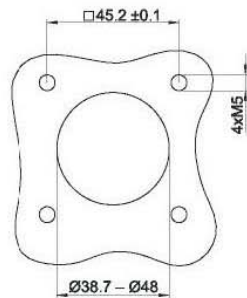
Panel base connectors,
 straight

EPIC® LS3 A1 3+PE+2
 EPIC® LS3 A1 3+PE+4



M5 (not included in the scope of delivery)

Clip the crimp contacts into the contact carrier (2) on the side.



Installation dimensions

Single wire-Ø max. 14 mm

NICHT UNTER LAST STECKEN ODER TRENNEN
 NOT FOR CURRENT INTERRUPTION
 NE PAS UTILISER POUR COUPER LE COURANT

- Strip the wires:
 13.8 mm for contact cross sections of 10 mm² and 16 mm²
 16.8 mm for a contact cross section of 25 mm²
 18.5 mm for a contact cross section of 35 mm²
 18.0 mm for a contact cross section of 50 mm²
 7 mm for signal contacts of Ø 1.6 mm (0.75 – 1.5 mm²).
- Push the conductors through the support (1).
- Crimp the conductors to the contacts. Observe settings for crimping pliers (please refer to the setting matrix for crimp contacts).

- After assigning the connections, mount the contacts on the contact carrier (2).
 Procedure: First clip in the power contacts and PE contacts, then the signal contacts on the side.
- Fit the assembled unit in the insulating sleeve (3).
- Guide the unit (2) and (3) into the housing (4).
 Note: Use the PE connection as orientation.
- Mount the support (1) in the housing (4).
- Secure flange connector unit to the mounting panel using screws (5).